



# Kindcentrum Hanzewijk Kampen

## Systematisch de beste keuzes maken voor biobased en circulair bouwen

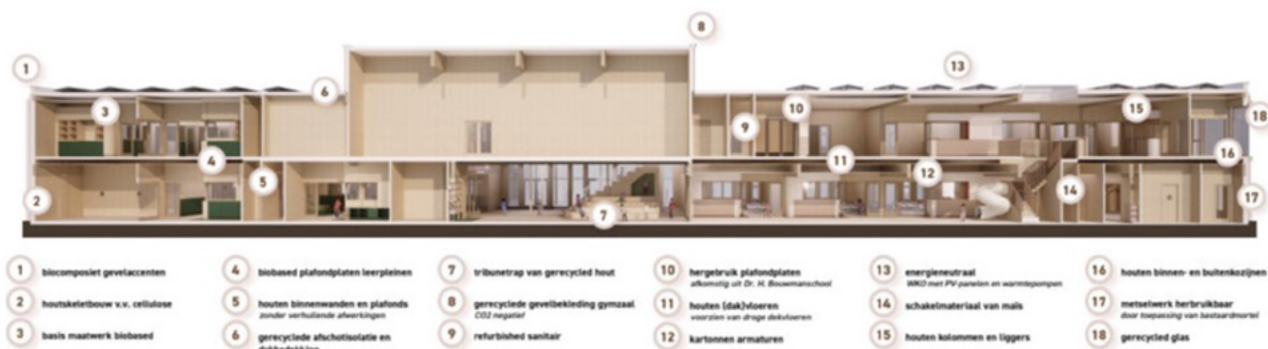


Alles is klaar om Kindcentrum Hanzewijk in Kampen te gaan bouwen. Waar Bouwen in het Noorden meestal over opgeleverde gebouwen schrijft, werpen we nu een blik op het bijzondere voortraject. Jeroen van Veen van Lindhorst huisvestingsadviseurs en architecten Sara van Popta en Ruben Klinkenberg van 19 het atelier vertellen hoe ze het meest circulaire en biobased schoolgebouw van Nederland ontwikkelden.

Twee dingen zijn zeker als je een gebouw wilt met zoveel mogelijk natuurlijke (biobased) en circulaire (hernieuwbare of herbruikbare) materialen: je moet niet op een uurtje kijken en je hebt een opdrachtgever nodig die accepteert dat duurzame keuzes (vooralsnog) meer geld kosten. Jeroen van Veen van Lindhorst huisvestingsadviseurs wil daarom beginnen met een compliment aan zijn opdrachtgever, de gemeente Kampen. 'Op gebied van onderwijshuisvesting steekt Kampen er met kop en schouders bovenuit. Ze gaan voor topkwaliteit en trekken daar ook de middelen voor uit.'

### Maximale circulariteit

Uiteraard kregen Lindhorst en de architecten van 19 het atelier geen blanco cheque voor het ontwikkelen van Kindcentrum Hanzewijk, waarin twee scholen en twee kinderopvanglocaties worden ondergebracht, waarbij ze onder meer een gymzaal delen. 'Maar toen gaandeweg het idee opkwam om voor maximale circulariteit te gaan, was er



**‘Niet alleen enthousiasme, ook realisme’**

– Jeroen van Veen

niet alleen enthousiasme, maar ook het realisme: als we dat willen, moeten we ook meer geld uittrekken dan de VNG-normbedragen en de budgetten die genoemd worden in het kwaliteitskader van Ruimte-OK.’

### Puzzeltocht

Architect Sara van Popta: ‘De uitspraak “laten we gaan voor zo biobased en circulair mogelijk” is het begin van een puzzeltocht. Op alle facetten onderzoek je of je de duurzaamste keuze maakt.’ Haar collega Ruben Klinkenberg: ‘En telkens nog een stap zetten: kies je voor hout, dan wordt het geen multiplex, maar een variant met zo min mogelijk lijm.’ En kun je überhaupt geen biobased en/of circulaire variant van een product vinden? Dan vraag je de producenten om die te ontwikkelen. Van Popta: ‘Bij voorbeeldprojecten als dit kun je de markt uitdagen en dan komen er ontwikkelingen op gang met meerwaarde voor de toekomst.’ Klinkenberg: ‘Je ontmoet veel enthousiasme en betrokkenheid. Iedereen ziet de noodzaak van verduurzaming, maar het stimuleert als je met de concrete klantvraag aan de gang kunt.’ Van Veen: ‘Er komen steeds meer producten en qua prijs verhouden ze zich steeds beter tot traditionele materialen. Maar het is goed dat er partijen zijn die voorop durven lopen, zij stimuleren die ontwikkeling richting een nieuwe standaard.’

### Kennis

Van Veen benadrukt dat circulair en biobased bouwen nog pionieren is. ‘Ambitie is leuk, maar je hebt eerst en vooral kennis nodig.’ Om die te verwerven moet je meer uren investeren dan waar je voor betaald wordt. ‘Er zijn zeker voorbeelden van wat je wel en niet moet doen, maar je moet ook héél veel zelf uitzoeken en kaf van koren scheiden. Maar je kunt nu ook eens écht iets bouwen. Daarmee hebben we straks een goede benchmark. Als een opdrachtgever zegt “doe maar zo circulair mogelijk”, dan kunnen wij voortaan echt iets aanreiken, duidelijk laten zien welke stappen we extra moeten zetten. En dus ook wat deze ambitie precies kost.’

Op het moment van het interview is het ontwerp voor Kindcentrum Hanzewijk tot op bestekniveau uitgewerkt en kan Van Veen trots zeggen dat het gebouw voor 95 procent circulair wordt en voor 80 procent biobased. Dit op basis van een eigen ontwikkelde systematiek. ‘Op dit moment wordt ook de complete Building Circularity Index (BCI) berekend van het technisch ontwerp. En zijn we

bezigt met de aannemersselectie, die voor de kerst wordt afgerond. In de uitvraag hebben we de uitdaging gestopt om nog slimmere oplossingen aan te dragen. Maar 100 procent circulair gaat nu nog niet lukken.’

### Methodiek

Dat kan hij zo stellig zeggen omdat het ontwerpsteam volgens een methodiek de keuzes maakte. ‘Net als bij traditionele projecten maak je een kleur- en materiaalstaat, maar nu één waarop je steeds vinkjes zet: is dit onderdeel echt nodig; is het circulair; is het biobased, is de prijs reëel? Een houten verdiepingsvloer krijgt bijvoorbeeld al snel vier vinkjes, maar een betonnen begane grondvloer heeft wel een paar kruisjes.’

Klinkenberg: ‘Dan ga je weer verder onderzoeken. En dan kom je tot de conclusie dat een begane grondvloer in hout nog te risicovol is. En dan kies je op dat punt alsnog voor beton. Maar wel beton met gerecycled granulaat als toeslagmateriaal! Dat is te verdedigen, omdat je weet dat je alles wat mogelijk en





## Bouwmanagement & vastgoedbeheer

- ✓ Huisvestingsadviezen
- ✓ Bouwprojectmanagement & directievoering
- ✓ Nieuwbouw en renovatie
- ✓ Gebouwinspecties & onderhoudsplannen
- ✓ Uitvoeringsbegeleiding onderhoud

[www.lindhorst.nl](http://www.lindhorst.nl)



Bouwbedrijf Buiteveld ondersteunt actie

## Friese Rijders voor Oekraïne

Ploeggang 6  
8431 NG Oosterwolde  
0516-514363



 **Bouwbedrijf Buiteveld**  
[WWW.BUITEVELD.NL](http://WWW.BUITEVELD.NL)



### Beste relaties uit de bouw: Help je mee?

De nood in Oekraïne is hoog in deze wintertijd. Daarom komen de Friese Rijders met een nieuwe actie. Zij willen in Friesland, Groningen en Drenthe 100.000 bananendozen vullen met producten die bestemd zijn voor de meest hulpbehoevenden in dit land dat nog steeds gebukt gaat onder de oorlog. Met 100 vrachtritten in 20 weken kunnen zij honderdduizenden mensen helpen!

Dankzij het unieke netwerk van 450 'chaplains' van leger en politie komen de goederen terecht bij de mensen die ze het meest nodig hebben, zoals blinden, weduwen, armen en wezen. Maar de dozen gaan ook naar het frontliniegebied, want ook hier is onze humanitaire hulp hard nodig.

#### Relaties uit de bouw: HELP MEE!

Als Betrokken Bouwer wil Bouwbedrijf Buiteveld voor dit goede doel graag de armen uit de mouwen steken! Samen met jullie willen wij 1000 bananendozen met inhoud bij elkaar zien te krijgen. Help je mee? Voor 40 euro per doos kun je het verschil maken voor de mensen in dit door oorlog verscheurde land. Natuurlijk mag je ook meer dan één doos vullen!

Je kunt je gift overmaken op **IBAN: NL92 RABO 0140 2913 42** t.n.v. Stichting Unite in Christ o.v.v. Friese Rijders (ANBI). Kijk voor meer informatie op [www.buiteveld.nl/frieserijders](http://www.buiteveld.nl/frieserijders).

Alleen samen kunnen we dit doel bereiken, Rob van der Hoek, Bouwbedrijf Buiteveld.

En heb je een gift gedaan, laat me het even weten:  
[rvanderhoek@buiteveld.nl](mailto:rvanderhoek@buiteveld.nl)





### ‘Je kunt de markt uitdagen’

– Sara van Popta

haalbaar is, hebt gedaan.’ Van Popta: ‘Het wordt een sport, ook richting partners als de constructeur en de installatie-adviseur: kunnen we nóg een stapje zetten? Kunnen die armaturen ook in karton? Kan het schakelmateriaal van maïszetmeel? Maar ook: als je zo’n mooie houten verdiepingsvloer hebt, moet daar dan wel een verlaagd plafond onder? Of: is er ook lambrisering die wel netjes blijft, maar niet geschilderd hoeft te worden? Want materiaal überhaupt niet gebruiken is altijd de duurzaamste keuze.’

### Onderwijsfunctionaliteit

Hoe groot de circulaire ambitie ook was, de architecten kregen als uitgangspunt mee dat keuzes op gebied van circulariteit en duurzaamheid de functionaliteit van het onderwijs niet in de weg mochten staan. Hun werk bestond - net als altijd - voor een belangrijk deel uit overleggen met toekomstige gebruikers, de stedenbouwkundigen van de gemeente en andere betrokkenen. Van Popta: ‘De school vormt een ensemble met twee woongebouwen: vanuit het winkelcentrum loop je er tussendoor naar de hoofdentree.’

Qua ontwerp sluit het Kindcentrum aan bij de jarenvijftigarchitectuur van de (in de laatste jaren vernieuwde) Hanzewijk. Klinkenberg: ‘Rood metselwerk met witte kaders, zoals je dat ook elders in de wijk veel ziet.’ Van Popta: ‘Met als accent aan de kant van het winkelcentrum een grote luifel en op de kopse kant grote witte kaders met veel glas, zodat kinderen de wijk in kunnen kijken.’ Klinkenberg: ‘En aan de noordzijde ligt de gymzaal, die is opgetild naar de eerste verdieping.’ Dat was een praktische keuze, gemaakt om de kinderopvang en de jongste basisschoolgroepen op de begane grond te kunnen onderbrengen. ‘En op de verdieping zorgt de gymzaal voor een mooi herkenbaar silhouet. De gevel - georiënteerd op het noorden - is grotendeels van glas, dus je haalt volop daglicht binnen en tegelijkertijd heb je een mooie transparante uitstraling.’

Wat Van Veen betreft is 19 het atelier er uitstekend in geslaagd om vorm ten gunste van functie te laten komen. Zo krijgen het openbare en het christelijke kindcentrum ieder een eigen sfeer en identiteit doordat het interieur verschillende kleuren heeft. ‘Twee kindcentra die onder één dak gebracht worden hebben elk hun eisen en belangen. Wij verzorgen het project van A tot Z, dus het is ook onze taak al die partijen tot hun recht te laten komen en tegelijk de vaart in het project te houden. Maar dat kunnen we niet zonder goed ontwerpteam.’

## Integraal kindcentrum Hanzewijk te Kampen

Oprachtgever	:	Gemeente Kampen
Bouwmanagement	:	Lindhorst huisvestingsadviseurs
Architect	:	19 het atelier architecten
Adviseur akoestiek, bouwfysica en brandveiligheid	:	Innax